

MOISELLE

慕詩國際集團有限公司

股份代號：130



環境、社會及管治報告

2019

目錄

概覽

有關本報告	2
關於慕詩	3

主席報告

4

我們的管理方法

1.1 持份者參與及重要性	6
1.2 管治及管理方法	6

我們的業務營運

2.1 零售的綠色概念	8
2.2 質量保證	10
2.3 供應鏈管理	10
2.4 客戶資料隱私	11
2.5 知識產權	11
2.6 廣告管理	11

我們的環境

3.1 節約資源	12
3.2 排放控制與管理	13
3.3 廢棄物管理	14
3.4 綠色辦公室與綠色營運	14
3.5 員工環保意識	15

我們的員工

4.1 僱傭及福利	16
4.2 健康與福祉	17
4.3 培訓及發展	18

我們的社區

5.1 在二零一八年上海當代藝術博覽會 與Russell James 攜手舉辦 ICONICS 攝影展	20
5.2 二零一八崇光粉紅絲帶行動	21
5.3 培育年青人的才幹	21

數據摘要表

22

ESG 指南內容索引表

26





概覽

有關本報告

本環境、社會及管治報告提供慕詩國際集團有限公司（「慕詩」或「本公司」）及其附屬公司（統稱「本集團」）於二零一八／二零一九財政年度（即二零一八年四月一日至二零一九年三月三十一日）的可持續發展表現的年度最新資料。於報告年度內，本集團的規模、結構或供應鏈並無重大變動。本報告的範圍涵蓋本集團香港總部及其深圳生產廠房的可持續發展策略及表現重點。

本報告乃根據香港聯合交易所有限公司（「聯交所」）主版證券上市規則附錄 27「環境、社會及管治報告指引」（「ESG 指引」）編製。有關 ESG 關鍵績效指標於數據摘要表概述，而針對 ESG 指引的相應披露載列於 ESG 指南內容索引表。

我們歡迎各位就慕詩在環境、社會及企業管治之表現提出意見，閣下可發送電郵至 enquiry@moiselle.com.hk，或參閱官方網站 (<http://www.moiselle.com.hk>) 及本公司二零一九年度年報，以瞭解更多關於我們業務營運的詳情。

關於慕詩

慕詩國際於一九九七年成立，為著名的高級時裝品牌，以其時尚獨特的設計、優質布料及精湛製作工藝聞名。我們的自家品牌包括 MOISELLE、m.d.m.s.、GERMAIN 及 Rosamund MOISELLE，同時我們亦是國際品牌 LANCASTER 的分銷商。我們位於香港總部的專業優秀設計師致力按各品牌的目標顧客開創其獨特風格。

本集團目前在香港、中國、澳門、台灣及新加坡設有逾 50 間零售店舖及專櫃。憑藉現有零售網絡的成功經驗，我們正把握機會擴展網上零售及營銷業務，一方面為現有客戶提供電子購物體驗，同時亦把服務伸延至現有零售網絡以外的地區，接觸更多客戶。現時，我們的品牌及產品已登上天貓、唯品會及微信商城等主要電子商貿網站。

主席報告

此為慕詩刊發的第三份環境、社會及管治報告(「ESG 報告」)，我們謹此在報告中向所有持份者闡釋慕詩作為負責任的企業公民在可持續發展方面的努力與成果。

慕詩在高級時裝行業營運逾 20 年，一直緊貼市場趨勢，例如我們改變店舖的營運模式，透過突顯對環保的關注，從純粹的「商品銷售」轉化為提升顧客的購物體驗。本集團於二零一八年三月在香港西九龍大型購物中心圓方開設 THE EARTH STORE，把時裝、藝術、時尚生活及環保意識融於一體。THE EARTH STORE 的室內佈置採用環保材料，設計風格流露未來主義色彩，以啟發顧客關注地球的未來。

除了將環保概念應用於零售店外，本集團亦透過參與上海的一項藝術活動，在品牌推廣中注入藝術元素。為加強自家品牌 MOISELLE 及 Rosamund MOISELLE 的形象，慕詩亦與著名攝影師 Russell James 攜手，於二零一八年在上海舉辦攝影展 ICONICS，作為當代藝術博覽會 ART021 的活動之一。展出的作品皆是 Russell James 精心拍攝的人像特寫，以鏡頭捕捉多位名人及影星的獨特氣質。

我們在業務營運中貫徹嚴格遵守相關法規，盡最大努力確保每個環節皆採用業內最佳規範，包括產品質量、供應鏈管理、服裝加工、外判生產、營銷及廣告、保護知識產權、保障個人資料及環保事宜等。

我們的員工是我們業務的重要持份者，為本集團的可持續發展直接作出貢獻。因此，我們致力為員工提供各種培訓計劃，鼓勵與輔助彼等追求個人與事業發展，並為彼等籌辦建立團隊精神的活動。慕詩亦致力為業界培育新血，不斷吸引更多年輕人才加入本地時裝產業，確保行業長遠茁壯發展。例如，我們支持大學舉辦的時裝表演，並與畢業生分享業內經驗。我們亦在二零一八／二零一九財政年度向慈善組織及培訓年輕人的教育機構作出多次專項捐款，包括演藝學院友誼社及職業訓練局等。

本人謹此代表董事會及管理團隊，感謝所有員工、顧客、供應鏈合作夥伴、學術機構、社會組織及其他持份者對慕詩可持續發展所作的寶貴貢獻。為了繼續向前邁進，我們歡迎閣下作出回應及提出建議，以助我們改善目前及將來的環境、社會及企業管治表現。

主席

陳欽杰



我們的管理方法

1.1 持份者參與及重要性

慕詩長期與持份者保持溝通，以收集彼等對關乎我們業務的ESG事宜的看法、意見及期望。我們與持份者透過定期接觸，進行交流並聽取回應，從而調整我們的業務營運，以滿足其不斷轉變的需要。

員工是我們的主要持份者團體之一，我們重視彼等對營運過程中由設計到製造及零售等每個環節的可持續發展方案的建議及反饋。本集團將繼續與我們已識別的持份者團體開拓及維持雙向溝通渠道，包括但不限於股東、僱員、供應商及承包商，以及非政府組織等。我們亦致力確保我們的報告能夠反映ESG指南內容索引表中列出的相關主題對慕詩在經濟、環境及社會方面產生的重大影響。

1.2 管治及管理方法

本集團致力維護持份者權益，履行作為負責任企業公民的環境及社會義務。我們已制定健全的政策及員工行為準則，以確保我們的業務遵守經營所在地的相關法律法規，包括在香港、中國大陸、台灣、澳門及新加坡等。

我們秉持最高標準的商業道德，對所有形式的賄賂或貪污零容忍，並定期審視及檢討所有營運地點的反賄賂及反貪污法規。我們的價值觀及預期道德行為皆以我們的操守守則作指引，並輔以防止賄賂、禁止非法接受或提供好處，以及防範利益衝突的內部政策。我們的員工手冊中列明舉報程序，為員工提供渠道，讓彼等檢舉工作場所的任何非法活動、貪污、歧視、健康與安全問題，以及其他嚴重事故。於報告期內，本集團或本集團僱員概無涉及任何已審結的貪污訴訟案件。

有關本集團的公司管治的詳細資料，請參閱二零一九年度年報內的「企業管治報告」。

品牌是我們最寶貴的資產，我們致力維護本集團及相關方的知識產權及專利。我們嚴格遵守與知識產權相關的一切法律法規，並禁止任何違反第三方版權的行為。與此同時，我們監察本身的廣告及標籤，確保我們向客戶披露的程序及資料完全符合與廣告相關的監管要求。在報告期內，概無發現任何有關侵害知識產權的事例。

客戶資料及數據私隱是另一個最受我們關注的事項。我們為員工制定一套私隱原則及指南，以保護客戶的數據及私隱，從而維護我們在這方面的良好治理聲譽。在報告期內，概無發現任何侵犯客戶私隱的事例。

我們已將環境及社會責任問題納入風險管理框架，慕詩的高級管理層負責識別及追蹤與我們日常業務活動有關的已識別風險，亦負責確保實施有效的管理流程，並按緩急先後運用資源，以管理可能出現並影響我們業務的風險。



我們的業務營運

為確保可持續發展理念融入我們業務營運的每一層面，慕詩不斷在生產及營運常規之中加入環境及社會方面的考慮。於報告年度，我們將環保概念引入零售及供應鏈，同時維持產品質素、保障客戶資料及知識產權，以及推行負責任的廣告宣傳。

2.1 零售的綠色概念

過去多年，慕詩一直致力提升客戶購物體驗。今年，慕詩打破時裝的界線，把藝術、生活時尚及環保概念帶入新零售店。設於香港圓方的新店名為 THE EARTH STORE，以「生活」、「未來」及「平靜心靈」等綠色意念作設計主題。

THE EARTH STORE



THE EARTH STORE 的設計揉合大自然之美與未來主義，店內每一個細節均蘊含該主題。我們精心挑選內部陳設與裝飾物料，以引發顧客反思全球環境問題。外牆採用無毒及環保物料，另有一幅模擬月球表面的特色牆，店內地板亦以環保物料製成，加入具自然氣息的元素，例如波浪線條及仿草地的質感。

THE EARTH STORE 突顯最具代表性的香港五大特色：



透明—

玻璃櫥窗呼應維港兩岸的玻璃幕牆高廈。



多元化—

以色彩繽紛的裝飾突顯香港的多元文化。



現代感與大自然—

店內佈置以人工物料融合天然元素，表達香港自然景觀與鬧市高樓並存的一面。



活力都會—

以非對稱線條的衣架及獨特的燈光顯現出香港這個不夜城的無盡活力。



夢幻旋律—

以藝術裝設及色彩繽紛的陳列枱來代表香港的絢麗景色。

繼於香港圓方閃亮登場後，THE EARTH STORE 即將進駐其他亞洲主要都會的零售點。

我們的業務營運

2.2 質量保證

本集團主要業務以生產及零售高檔及中高檔女裝服飾為中心，目標是提供優質產品，令顧客稱心滿意。我們在所有業務營運中致力全面遵守一切與產品質量及安全相關的當地法律法規。為實現甚至超越此一目標，我們高度重視客戶的意見，使我們得以改進服務並提高產品質量。

與此同時，我們亦與可靠的原材料供應商及加工廠建立長期合作關係，並委託外部機構檢驗每種產品的樣本。為確保我們所有的產品品質優良，我們在生產的每個階段進行品質檢驗，包括在收到原材料時、在設計及樣辦開發階段，以及在批量生產期間。在服裝完成生產後，我們的品質控制部門在交付貨品予零售商店之前，會進行最後檢查。由於我們的生產流程有部分工序會外判給外部工廠，我們的品質控制部門人員亦會到訪有關外部工廠進行檢驗。自外部工廠收到製成品後，有關貨品亦須經過品質檢查。在報告期內，概無重大違反產品品質與安全法例的事件。此外，我們的產品概無基於健康及安全原因而須回收的事例，我們在報告年度內亦無接獲任何投訴。

2.3 供應鏈管理

慕詩在挑選原材料供應商及加工廠時，於甄選過程中對產品品質、產品安全、供應商所在地點及交貨時間均作出周詳考慮，以盡量降低供應鏈上的風險。成衣產品樣本會由獨立檢驗公司進行測試，我們在材料選擇過程的每個階段都非常謹慎，以減輕旗下產品對環境的影響，並優先使用無鉛材料及以環保染料漂染的織物。

2.4 客戶資料隱私

本集團嚴格遵守一切與保護客戶數據及隱私相關的當地法律法規。根據相關監管要求，慕詩的員工有責任以最高度的保密方式處理客戶及公司的資料。未經客戶及本集團同意，員工不得向他人披露有關資料。尤其是我們專貴客戶計劃的客戶數據，只會在收到這些客戶簽署的同意書後才進行收集，而且必須按照申請表上的聲明中的規定保密。

2.5 知識產權

我們非常謹慎地專注致力保障本集團及業務夥伴的知識產權及專利，同時嚴格遵守有關知識產權的法律法規所規定的一切要求。我們尊重知識產權，不會容忍第三方版權遭到任何形式的侵犯。為保護本身的知識產權，我們在必要時與業務合作夥伴及供應商簽署涵蓋知識產權的保密協議。而為保障知識產權免受侵害，僱員須簽訂軟件使用協議，嚴禁使用盜版電腦軟件。

2.6 廣告管理

為保障潛在客戶的利益，本集團嚴禁在宣傳訊息中加入任何誤導性資料，並嚴格遵守與廣告及標籤相關的法律與法規，例如香港《商品說明條例》及《中華人民共和國廣告法》等。在發佈任何廣告之前，我們會採取一系列嚴格的程序來確保所有廣告內容真實準確。在報告年度內，概無任何重大違反廣告及標籤法律法規的事例。

我們的環境

慕詩堅持在日常營運中不斷提升環保表現的信念。我們採取並實施舉措，旨在提高環保意識，並負責任地在不同範疇管理及減少我們業務運營的環境足跡，包括在能源、用水、排放及廢物等方面。在報告年度內，概無重大違反環保法律法規的事例，諸如有關空氣與溫室氣體排放、排放污水於土地及水源，或產生有害與無害廢棄物等。

3.1 節約資源

照明與空調是我們最主要的能源消耗，因此，我們關掉不必要的燈光、安裝節能照明，並將辦公室劃分成多個配置獨立燈掣的照明區域，藉此改善我們辦公室的能源使用狀況。我們亦盡可能利用自然光並定期清潔照明裝置，以延長燈光系統的使用壽命。

同樣地，我們亦採取多項措施，盡可能節約空調的能源消耗，包括將辦公室空調設定於節能水平，根據空調的實際需求安裝用於抽風及風扇系統的變速驅動器，並讓員工在每個星期五穿著便服。本集團已投資於一系列節能設備，例如多功能裝置及可令採購過程虛擬化的電腦設備，以改進我們辦公室及商店的能源使用。

本集團鼓勵員工在每次用水後完全關上水龍頭，以致力節約用水。我們訂有定期的檢查及維修計劃，並與業主維持良好關係，以確保茶水間與廁所的水管及其他用水設施保持上佳狀況及良好運作。

3.2 排放控制與管理

慕詩同樣注重減少業務運營中的排放問題，我們嚴格遵守有關空氣污染、溫室氣體排放及廢水排放的當地法律法規，以達到減排減廢的目標。

為有效管理本集團的溫室氣體排放，我們對本身的溫室氣體足跡進行追蹤和報告。我們計及直接與間接的溫室氣體排放，包括電力消耗、車輛燃料耗用、使用製冷劑、清水處理及污水處理、把廢紙送到堆填區，以及員工的商務旅行頻率等。此外，我們的報告還涵蓋深圳製造廠的溫室氣體排放。在報告年度，我們繼續使用電鍋爐，而之前一年則部分時間使用電鍋爐，部分時間使用傳統鍋爐。這項安排提高了我們的整體能源效率。

我們積極控制及減少與物流及運輸相關的廢氣排放污染，包括採取措施有效管理我們的車隊、定期進行車輛檢查與維修，並要求所有司機停車熄匙，以盡量減少廢氣排放。

基於我們業務的性質，雖然本集團主要從事服裝加工，但我們並不涉及任何洗滌或染色工序，因此本集團並沒有在生產過程中產生工業廢水。本集團產生的廢水僅為生活污水，我們亦確保相關設施及水管處於良好運作狀態，並定期進行監控，以防止廢水在排入市政排水系統之前發生任何洩漏。



我們的環境

3.3 廢棄物管理

本集團已制定明確的政策及程序，在我們的生產過程以至業務營運每一個環節中推行妥善的廢物管理。為了盡可能減少送往堆填區的廢物，無害廢棄物會被有系統地收集及分類，以便再用、循環再造或轉交承包商作進一步處理。我們亦收集有害廢棄物，如碳粉盒及廢舊電腦等，並聘請合格的公司處理此類廢物。

我們鼓勵所有員工從源頭減廢。本集團的減少廢物措施包括收集剩餘的紡織布碎，並加以重用製成我們員工的制服，我們零售店的桌椅展櫃及舊裝飾品也會被賦予新用途。本集團已採取回收措施，涵蓋不同類型的辦公室廢物，包括紙張、碳粉盒、廢舊電腦及其他電子產品。

3.4 綠色辦公室與綠色營運

作為一家對環境負責的公司，慕詩正視氣候變化的影響。因此，我們花費大量精力，管理及減輕我們商店與辦公室營運對環境的影響。我們不僅遵守營運所在當地的環境法律法規，也深明需不斷找出我們營運過程中的任何改進空間。例如，我們會定期檢討我們的公幹計劃及時間編排，並以視頻會議取代不必要的海外公幹。在需要進行一些無法避免的海外公幹時，我們會選乘直航班機以減少與航空相關的碳足跡。

我們正積極取代依賴紙張的傳統辦公室行政系統，通過逐步數碼化致力創建無紙化辦公室。我們的策略是採用電子系統，並在可行的情況下使用電子文件、電子傳真及電郵進行內部與對外通訊。為進一步減少紙張消耗及避免產生廢紙，我們不僅鼓勵員工雙面打印，亦為所有員工訂下打印配額，使我們能夠監控總打印量。所有廢棄紙張均轉交廢紙回收公司。

我們亦不斷物色機會，減少我們在辦公室及包裝工序中的自然資源消耗。本集團採用對環境影響較少的產品，例如經森林管理委員會 Forest Stewardship Council(FSC) 認證的紙張，用以刊印我們的年報及中期報告；在我們的包裝業務中，我們亦提醒員工盡可能使用最少量的包裝物料。

3.5 員工環保意識

為提高環保意識，慕詩鼓勵員工在工作中參與綠色實踐與活動。我們透過在當眼位置張貼標誌及海報，並發送電子郵件為彼等提供指引，提醒每位員工節約能源及紙張。我們在工作場所推行的其他節能措施包括在不使用時關閉電子設備，以及在閒置時將電腦置於休眠模式。



我們的員工

員工是我們最寶貴的資產，我們不僅致力於為每位員工提供安全健康的工作場所，還非常重視彼等的健康及福祉。通過一系列培訓及發展計劃，我們確保公司能為人才的成長及發展提供充分支持。

4.1 僱傭及福利

在勞工常規方面，本集團嚴格遵守所有適用的法律與法規，包括關乎招聘與晉升、薪酬與解僱、工作時間、休息時間、平等機會、多元化、反歧視及其他與權益及福利有關的事宜。這些法規包括但不限於《香港僱傭條例》、《中華人民共和國勞動法》及《中華人民共和國勞動合同法》。我們還採取嚴格措施，禁止在我們的業務中出現任何形式的童工或強迫勞動。正如我們員工手冊中刊載的平等機會政策所列明，我們致力於促進多元化，提供和諧包容的工作場所，不論是甚麼性別、年齡、婚姻或家庭狀況、殘疾、種族或族群，皆一視同仁。

為了吸引及留住人才，我們提供有競爭力的薪酬及福利待遇，包括年假、生日假，婚假、恩恤假、產假及陪產假、醫療津貼、員工購物優惠及理髮折扣。本集團也為中國僱員繳納「五險一金」。所有這些薪酬及福利待遇均會定期檢討，並參考員工的表現、工作性質、本集團的經濟狀況及總體市場趨勢而釐定。

在報告年度內，概無發現任何重大不遵守與招聘及晉升、補償及解僱、工作時間、休息時間、平等機會、多元化、反歧視或其他與權益及福利相關的法律法規的事例。

4.2 健康與福祉

除嚴格遵守香港《職業安全及健康條例》及《中華人民共和國職業病防治法》外，本集團亦已制訂健康及安全政策，目標是保護我們各個工作場所的所有員工。我們向員工提供明確的指引及程序，以應對火災、洪水、搶劫或盜竊等緊急情況。為保護員工免受職業危害，我們為所有工廠工人提供適當的個人防護裝備。我們還鼓勵員工保持良好的內務管理，以防止潛在的工作場所危害。於回顧年度內，我們安排多項與服裝加工安全政策及營運有關的安全培訓課程，以加強員工對健康及安全問題的警覺。

除工作場所安全，我們亦非常重視員工的健康與福祉，年內我們曾舉辦多項員工活動，例如週年晚宴、聖誕派對及生日派對等，以幫助我們的員工保持適當的工作與生活平衡。

在報告年度內，概無發現任何違反有關提供安全工作環境或保護員工免受職業危害的法律法規的事例。



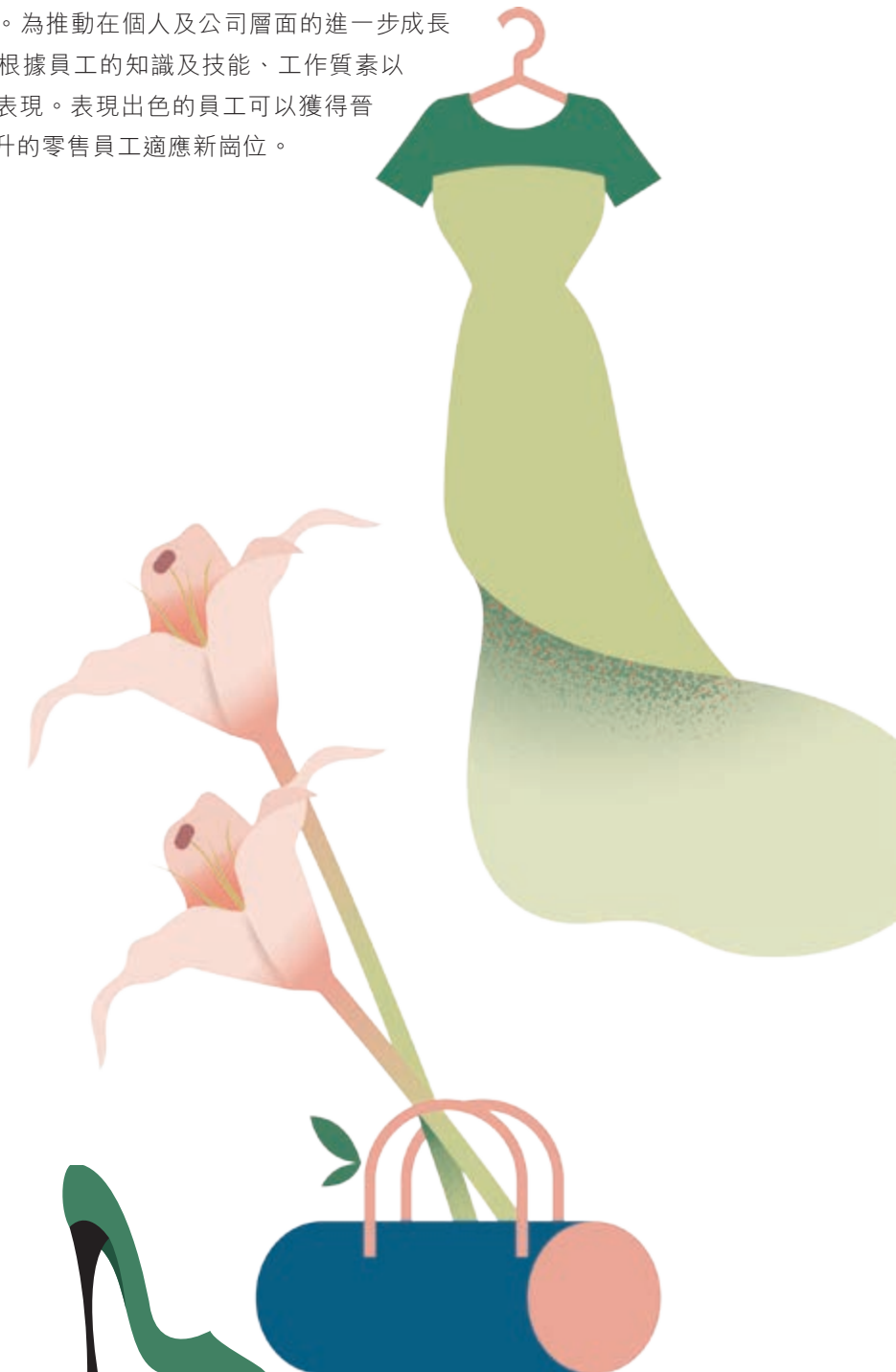
我們的員工

4.3 培訓及發展

慕詩致力支持員工的事業發展，我們根據員工的具體工作需要及事業目標提供廣泛的培訓計劃，令彼等獲得充分的知識與技能，幫助彼等成長及蓬勃發展。例如我們在香港為新零售員工提供為期四周的一對一入職培訓計劃，內容涵蓋一系列主題，從溝通技巧、客戶服務技能及產品知識，以至品牌文化及日常業務營運等。此外，為提高員工的銷售技巧、服務質量及管理技能，我們定期舉辦訓練課程、角色扮演練習、場內觀察及最佳實踐分享會。作為一個高端時尚品牌，我們不斷鼓勵員工緊貼最新的時裝潮流及產品知識。我們還開辦店內培訓工作坊，向我們的員工介紹及講解新季度產品系列，為新產品的推出作準備。在中國內地，我們舉辦培養團隊精神的活動，以增強員工的團結合作及相互瞭解。



慕詩還為員工設定明確的晉升階梯。為推動在個人及公司層面的進一步成長與發展，我們定期進行績效評估，根據員工的知識及技能、工作質素以及整體工作態度來評估及衡量員工表現。表現出色的員工可以獲得晉升機會，並有相關培訓，幫助新晉升的零售員工適應新崗位。



我們的社區

慕詩致力服務社區，我們體現企業社會責任的其中一種方式，是對地區慈善項目與社區活動的持續支持。在二零一八年，除籌募善款及參與慈善活動外，我們亦支持並贊助藝術文化博覽會，亦即二零一八年上海當代藝術博覽會 ART021，以協助時裝界培養審美眼光及推動協作藝術創作的概念。

5.1 在二零一八年上海當代藝術博覽會與 Russell James 攜手舉辦 ICONICS 攝影展



「ICONICS」攝影展以鏡頭捕捉多位名人的獨特風韻

慕詩出於對藝術的熱衷，十分珍視獨特、優雅及精緻的事物，而著名內衣品牌的官方攝影師 Russell James 正好與我們有著相同的理念；在回顧年度內，為慶祝慕詩成立二十一周年，本集團與全球知名的 Russell James 及二零一八年上海當代藝術博覽會合作，舉辦名為「ICONICS」的 Russell James 個人攝影展，當中的作品皆是匠心獨運的人像特寫。其中一個攝影系列以「亞洲新臉孔」為主題，以鏡頭捕捉多位名人的獨特個性，當中包括慕詩集團創辦人之一兼副主席徐巧嬌女士、慕詩副行政總裁兼創作總監陳栢熹先生、Rosamund MOISELLE 品牌創作總監關之琳小姐、中國男歌手王源及知名運動員李娜等。今次攝影展非常成功，獲傳媒廣泛報導，包括網上社交平台、電視及現場直播等，有助向公眾推廣當代攝影藝術。

5.2 二零一八崇光粉紅絲帶行動

香港乳癌基金會致力推廣乳房健康教育，為了表達我們對該會的支持，慕詩在報告年度內積極響應二零一八國際關注乳癌月，參與崇光粉紅絲帶行動，顧客凡於銅鑼灣崇光專櫃購物滿 500 港元，本集團便捐出 1 港元。本集團亦為在專櫃工作的員工購買粉紅絲帶別針，作為慈善義賣活動的一部分。

5.3 培育年青人的才幹

在報告年度內，慕詩加強支持培育年青人才的機構，捐款予演藝學院友誼社、職業訓練局、仁愛堂及音樂兒童基金會等。



數據摘要表

環境關鍵績效指標 (KPIs)

環境關鍵績效指標	單位	總額
氣體排放		
氮氧化物 (NO _x)	公斤	80.5
硫氧化物 (SO _x)	公斤	0.2
懸浮微粒 (PM)	公斤	3.8
溫室氣體排放		
範圍 1	噸二氧化碳當量	95.2
範圍 2	噸二氧化碳當量	569
範圍 3	噸二氧化碳當量	44
溫室氣體排放總量	噸二氧化碳當量	708.2
總溫室氣體排放密度 (按收益計算)	噸二氧化碳當量 / 百萬港元收益	2.8
有害廢棄物		
碳粉盒	公斤	51.9
電池	公斤	1.6
有害廢棄物總量	公斤	53.5
總有害廢棄物密度 (按收益計算)	公斤 / 百萬港元收益	0.2
無害廢棄物		
一般廢物 (堆填區)	噸	2.5
紙張 (循環再用)	噸	3.1
衣物 (循環再用)	噸	5.9
無害廢棄物總量	噸	11.5
總無害廢棄物密度 (按收益計算)	噸 / 百萬港元收益	0.05

環境關鍵績效指標	單位	總額
直接能源耗量		
汽油 / 電油	公升	8,268.8
	兆瓦時	80.1
柴油	公升	5,367.6
	兆瓦時	57.5
直接能源總耗量	兆瓦時	137.6
間接能源總耗量 (外購電力)	兆瓦時	902.4
能源總耗量 (直接及間接)	兆瓦時	1,040
總能源耗量密度 (按收益計算)	兆瓦時 / 百萬港元收益	4.1
耗水量		
耗水量	立方米	14,329
耗水密度 (按收益計算)	立方米 / 百萬港元收益	57.1
耗紙量		
耗紙量	噸	1.4
包裝物料		
紙張	噸	4.5
紙盒	噸	4.0
塑料	噸	2.6
包裝材料總計	噸	11.1
包裝消耗密度總計 (按收益計算)	噸 / 百萬港元收益	0.04

數據摘要表

社會關鍵績效指標

社會關鍵績效指標	單位	總額
僱員總數—按性別劃分		
女性	僱員數目	206
男性		73
僱員總數—按年齡組別劃分		
30歲以下	僱員數目	46
30-50歲		185
50歲以上		48
僱員總數—按地區劃分		
香港	僱員數目	129
中國內地		150
僱員總數—按僱傭類別劃分		
長工	僱員數目	244
臨時工		35

社會關鍵績效指標	單位	總額
職業健康及安全數據		
因工死亡	事例數量	0
因工傷而缺勤的天數	日數	0
培訓時數—按性別劃分		
女性	小時	771
男性		298
受訓僱員百分比—按性別劃分		
女性	%	79
男性		82
平均每名員工培訓時數—按性別劃分		
女性	每名員工培訓時數	3.8
男性		4.1
按地區劃分的供應商數目		
亞洲	供應商數目	26
歐洲		8

ESG 指南內容索引表



一般披露及 關鍵績效指標	描述	參考章節	頁數
主要範疇A – 環境			
層面 A1：排放物			
一般披露	有關廢氣及溫室氣體排放、向水及土地的排污、有害及無害廢棄物的產生等的： a) 政策；及 b) 遵守對發行人有重大影響的相關法律及規例的資料。	3.2 排放控制與管理	13
關鍵績效指標 A1.1	排放物種類及相關排放數據。	我們的環境 數據摘要表	12-15 22-25
關鍵績效指標 A1.2	溫室氣體總排放量(噸)及密度。	我們的環境 數據摘要表	12-15 22-25
關鍵績效指標 A1.3	所產生有害廢棄物總量(噸)及密度。	數據摘要表	22-25
關鍵績效指標 A1.4	所產生無害廢棄物總量(噸)及密度。	數據摘要表	22-25
關鍵績效指標 A1.5	描述減低排放量的措施及所得成果。	3.2 排放控制與管理	13
關鍵績效指標 A1.6	描述處理有害及無害廢棄物的方法、減低產生量的措施及所得成果。	3.3 廢棄物管理	14



一般披露及 關鍵績效指標	描述	參考章節	頁數
層面 A2：資源使用			
一般披露	有效使用資源(包括能源、水及其他原材料)的政策。	3.1 節約資源 3.4 綠色辦公室與綠色營運	12 14
關鍵績效指標 A2.1	按類型劃分的直接及／或間接能源總耗量。	數據摘要表	22-25
關鍵績效指標 A2.2	總耗水量。	數據摘要表	22-25
關鍵績效指標 A2.3	描述能源使用效益計劃及所得成果。	3.1 節約資源	12
關鍵績效指標 A2.4	描述求取適用水源上可有任何問題，以及提升用水效益計劃及所得成果。	3.1 節約資源 在求取適用水源上沒有任何問題。	12
關鍵績效指標 A2.5	製成品所用包裝材料的總量。	數據摘要表	22-25
層面 A3：環境及天然資源			
一般披露	減低發行人對環境及天然資源造成重大影響的政策。	我們的環境	12-15
關鍵績效指標 A3.1	描述業務活動對環境及天然資源的重大影響及已採取管理有關影響的行動。	我們的環境	12-15

ESG 指南內容索引表



一般披露及 關鍵績效指標	描述	參考章節	頁數
主要範疇B – 社會			
層面B1：僱傭			
一般披露	有關薪酬及解僱、招聘及晉升、工作時數、假期、平等機會、多元化、反歧視以及其他待遇及福利的： a) 政策；及 b) 遵守對發行人有重大影響的相關法律及規例的資料。	我們的員工	16-19
關鍵績效指標 B1.1	按性別、僱傭類型、年齡組別及地區劃分的僱員總數。	數據摘要表	22-25



一般披露及 關鍵績效指標	描述	參考章節	頁數
層面B2：健康與安全			
一般披露	有關提供安全工作環境及保障僱員避免職業性危害的： a) 政策；及 b) 遵守對發行人有重大影響的相關法律及規例的資料。	我們的員工	16-19
關鍵績效指標 B2.1	因工作關係而死亡的人數及比率。	數據摘要表	22-25
關鍵績效指標 B2.2	因工傷損失工作日數。	數據摘要表	22-25
關鍵績效指標 B2.3	描述所採納的職業健康與安全措施，以及相關執行及監察方法。	4.2 健康與福祉	17
層面B3：發展及培訓			
一般披露	有關提升僱員履行工作職責的知識及技能的政策。描述培訓活動。	我們的員工	16-19
關鍵績效指標 B3.1	按性別及僱員類別劃分的受訓僱員百分比。(例如高級管理層，中級管理層)。	按性別劃分的受訓僱員百分比於數據摘要表披露。	22-25
關鍵績效指標 B3.2	按性別及僱員類別劃分的每名僱員完成受訓的平均時數	按性別劃分的每名員工平均完成受訓時數於數據摘要表披露。	22-25

ESG 指南內容索引表



一般披露及 關鍵績效指標	描述	參考章節	頁數
層面 B4：勞工準則			
一般披露	有關防止童工或強制勞工的： a) 政策；及 b) 遵守對發行人有重大影響的相關法律及規例的資料。	我們的員工	16-19
關鍵績效指標 B4.1	描述檢討招聘慣例的措施以避免童工及強制勞工。	4.1 僱傭及福利	16
層面 B5：供應鏈管理			
一般披露	管理供應鏈的環境及社會風險政策	2.3 供應鏈管理	10
關鍵績效指標 B5.1	按地區劃分的供應商數目。	數據摘要表	22-25
關鍵績效指標 B5.2	描述有關聘用供應商的慣例，向其執行有關慣例的供應商數目，以及有關慣例的執行及監察方法。	2.3 供應鏈管理 數據摘要表	10 22-25



一般披露及 關鍵績效指標	描述	參考章節	頁數
層面 B6：產品責任			
一般披露	有關所提供產品和服務的健康與安全、廣告、標籤及私隱事宜以及補救方法的： (a) 政策；及 (b) 遵守對發行人有重大影響的相關法律及規例的資料。	我們的管理方法 我們的業務營運	6-7 8-11
關鍵績效指標 B6.1	已售或已運送產品總數中因安全與健康理由而須回收的百分比。	2.2 質量保證	10
關鍵績效指標 B6.3	描述與維護及保障知識產權有關的慣例	2.5 知識產權	11
關鍵績效指標 B6.4	描述質量檢定過程及產品回收程序。	2.2 質量保證	10
關鍵績效指標 B6.5	描述消費者資料保障及私隱政策，以及相關執行及監察方法。	2.4 客戶資料隱私	11

ESG 指南內容索引表



一般披露及 關鍵績效指標	描述	參考章節	頁數
層面 B7：反貪污			
一般披露	有關防止賄賂、勒索、欺詐及洗黑錢的： (a)政策；及 (b)遵守對發行人有重大影響的相關法律及規例的資料。	我們的管理方法	6-7
關鍵績效指標 B7.1	於報告期間對發行人或其僱員提出並已審結的貪污訴訟案件的數目及訴訟結果。	我們的管理方法	6-7
關鍵績效指標 B7.2	描述防範措施及舉報程序，以及相關執行及監察方法。	我們的管理方法	6-7
層面 B8：社區投資			
一般披露	有關以社區參與來瞭解發行人營運所在社區的需要和確保其業務活動會考慮社區利益的政策。	我們的社區	20-21
關鍵績效指標 B8.1	專注貢獻範疇(例如教育、環境問題、勞工需求、健康、文化、體育)。	我們的社區	20-21
關鍵績效指標 B8.2	在專注範疇所動用資源。	我們的社區	20-21